

**I.E.S. "Fray Pedro de Urbina"**

Avda. República Argentina, 2  
09200 Miranda de Ebro (Burgos)  
Tfno: 947-310490

*Alumnado de: 2º de ESO*

**GUÍA DE ORIENTACIÓN  
ACADÉMICA-PROFESIONAL**

**CURSO: 2010-2011**

## SI PROMOCIONAS

Una opción es que continuéis realizando vuestros estudios en 3º de ESO

<b>MATERIAS</b>	<b>PERIODOS LECTIVOS SEMANALES</b>
CIENCIAS DE LA NATURALEZA	4
CIENCIAS SOCIALES, GEOGRAFÍA E HISTORIA	3
EDUCACIÓN FÍSICA	2
EDUCACIÓN PLÁSTICA Y VISUAL	2
LENGUA CASTELLANA Y LITERATURA	4
LENGUA EXTRANJERA	3
MATEMÁTICAS	4
MÚSICA	2
TECNOLOGÍA	2
ENSEÑANZAS DE RELIGIÓN	1
OPTATIVA	2
TUTORÍA	1

Una de las novedades de este curso es que la optativa (es una con 2 horas a la semana) ya podrá ser elegida por ti.

- Si estás realizando el programa bilingüe y quieres continuar, las asignaturas cuya docencia es en inglés todavía están por decidir.

Las opciones que tienes son las siguientes:

- Canto Coral
- Cultura Clásica
- Dibujo Técnico para Fabricación Mecánica
- Segundo idioma (francés): te recomendamos que lo elijas si ya lo has cursado en 1º y 2º de ESO.
- Técnicas Industriales Químicas

Seguidamente podrás consultar un breve resumen que de ellas han realizado los Departamentos que las imparten.

## **LOS PROGRAMAS DE DIVERSIFICACIÓN CURRICULAR.**

Es un programa con el cual se podrá realizar 3º y 4º de ESO de una forma excepcional y distinta.

En estos programas se incluye a alumnos que cumplan los siguientes requisitos:

- Puede acceder a 3º el alumno/a con 16 años que proceda del primer ciclo de ESO o que ha cursado 3º una vez y ha encontrado dificultades importantes. Excepcionalmente podrán incorporarse los alumnos de 15 años que hayan repetido un curso ya en la etapa.
- Puede pasar al programa de 4º el alumno/a con 17 años que haya cursado 3º de la ESO o alumnos con 16 años que han cursado 4º por primera vez y se prevé que pueden tener muchas dificultades para alcanzar los objetivos de la etapa en el único curso que les queda para agotar sus posibilidades permanencia en la etapa.

Entre las principales características encontramos:

- a) Hay una organización distinta de áreas y materias
  - a. Algunas áreas se unen en una sola para pasar a organizarse en “ámbitos”.
  - b. Se pueden dejar de cursar algunas áreas o materias comunes y se cursa una materia más de iniciación profesional.
- b) En las áreas globalizadas, o ámbitos, y en la materia específica de iniciación profesional el número de alumnos/as por aula es menor (máximo 15).
- c) Hay dos horas semanales de tutoría

En el grupo ordinario se cursan las materias de: música, educación física, educación plástica y visual y Religión, actividades de estudio o historia de las religiones.

Para que un alumno se incorpore en este programa el proceso es el siguiente.

1. La Junta de Profesores de grupo propone al alumno para formar parte del programa
2. Acuerdo de los padres y del alumno sobre la incorporación a dicho programa
3. Informe favorable del Tutor, Jefatura de Estudios y Departamento de Orientación.

### **Importante.**

- Si accedes por este camino, deberán cursar 4º en Diversificación
- Es probable que por esta vía no te encuentres en condiciones de cursar un Bachillerato en el futuro. Está más indicada la realización posterior de un Ciclo Formativo.
- A estos programas no se accede por voluntad propia, sino que la propuesta debe partir de los profesores del grupo-clase.

## PROGRAMAS DE CUALIFICACION PROFESIONAL INICIAL

**Otra opción** para los alumnos mayores de dieciséis años o que los cumplan antes del 31 de diciembre del año del inicio del programa y alumnos con quince años que, habiendo realizado segundo curso de Educación Secundaria Obligatoria, no estén en condiciones de promocionar a tercero y hayan repetido una vez en esta etapa, tras la oportuna evaluación y con el acuerdo del alumno y sus padres o tutores.

Con estos programas podréis:

**Aprender un oficio el primer año.** En Miranda de Ebro podréis estudiar:

- a. Ayudante de cocina (IES “Fray Pedro de Urbina”)
- b. Operario auxiliar de fabricación y soldadura (IES “Fray Pedro de Urbina”)
- c. Auxiliar de mantenimiento de vehículos (Centro específico de formación profesional “Río Ebro”)
- d. Auxiliar de montaje de instalaciones electrotécnicas y redes de telecomunicaciones (Centro específico de formación profesional “Río Ebro”)
- e. Auxiliar de peluquería (Centro específico de formación profesional “Río Ebro”)

Podrás realizar estos programas si tú quieres con 16 años, en el caso de que tengas 15, deberás obtener un informe del Departamento de Orientación.

### Organización de las enseñanzas

ÁREAS	HORARIO SEMANAL
Formación Básica	6 a 9
Formación Profesional Específica	15 a 18
Formación y Orientación Laboral	2 a 3
Actividades Complementarias	2 o 3
Tutoría	1 o 2
TOTAL HORAS SEMANALES: Entre 26 y 30	
Nº máximo de alumnos/as por grupo: 15	

### Salidas

- Mundo laboral
- Ciclos Formativos de Grado Medio superando la prueba de acceso.
- Al curso siguiente, si lo deseas podrás continuar estudiando para obtener el Graduado en Educación Secundaria.

## INFORMACIÓN SOBRE LAS OPTATIVAS

### OPTATIVAS

#### CULTURA CLÁSICA

#### ¿QUÉ SE HACE EN CULTURA CLÁSICA?

##### Cosas que se aprenden:

- Pequeñas nociones sobre las lenguas latinas y griegas. ( Nociones de etimología)
- Aspectos culturales relativos a la historia, arte, literatura.
- Aspectos fundamentales de la mitología clásica.

##### Actividades que se realizan:

- Trabajos en equipo sobre temas de cultura clásica.
- Temas de cultura clásica a través de vídeos.
- Elaboración de maquetas.

##### Programa:

- Las lenguas clásicas: origen de las lenguas románicas.
- Instituciones políticas y sociedad.
- La presencia de Grecia y Roma en la Península Ibérica.

#### EVALUACIÓN

- Trabajo en clase, bien individualmente bien en grupos.
- El conocimiento mínimo de los temas principales.

#### ¿QUÉ SE NECESITA?

- No se necesitan conocimientos previos

## Parlez-vous FRANÇAIS ?

¿ Sabias que ...

... **250 millones de personas** de los 5 continentes hablan francés?

... en los organismos e **instituciones europeas** se habla sobre todo francés?

...el país **con el que más comerciamos** en España es Francia?

...**la mayor empresa** de Castilla y León es francesa

... Francia es la **primera potencia europea** en la investigación **aeroespacial**,  
en agricultura,  
en **publicaciones científicas** sobre **medioambiente**,  
urbanismo y salud pública

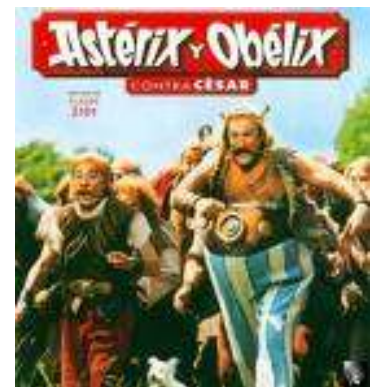
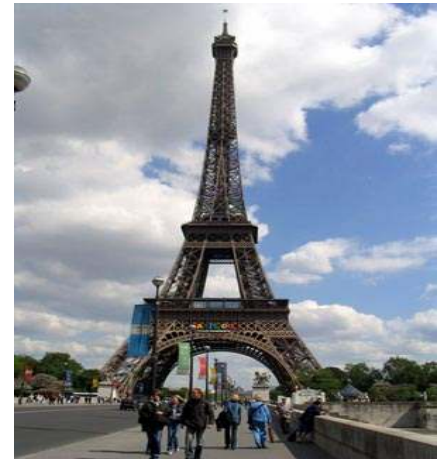
**y el país más visitado del mundo?**

... el **cine, Zidane, Astérix**, los derechos humanos, el boli, el glamour, las baguettes, la Belle Epoque, el impresionismo nacieron en francés?

... el francés y el español tienen **estructuras gramaticales parecidas?**

Para que no te pierdas todo lo que esta cultura te ofrece...

en clase de francés aprenderás a hablar, a escribir, a leer, a cantar en francés e incluso a cocinar. A través de ejercicios prácticos audiovisuales, escritos, orales, pasatiempos, juegos, películas y viajes conocerás otra lengua, otra cultura y otra forma de ver la vida: la del **PLACER DE VIVIR**.



## **TÉCNICAS INDUSTRIALES QUÍMICAS**

Las exigencias del mundo laboral son cada vez mayores e implican que el individuo ha de estar en posesión de unos conocimientos científicos tanto teóricos como prácticos que le permitan acceder a un puesto de trabajo en condiciones óptimas. Asimismo, en los cursos superiores a la E.S.O., como puedan ser los Bachilleratos Científicos o los Módulos Profesionales, es necesario el conocimiento de las distintas técnicas que se pueden usar en el laboratorio.

### **Contenidos:**

#### **A) Contenidos conceptuales:**

- Normas adecuadas para trabajar en un laboratorio con seguridad.
- Señales de peligro, códigos de riesgo y frases de seguridad de las sustancias peligrosas.
- Información y prevención de los accidentes más frecuentes y de los auxilios inmediatos.
- Materiales de uso general más comúnmente usados en el Laboratorio de Física y Química.
- Aparatos de medida de masas y volúmenes.
- Técnicas sencillas de separación de mezclas.
- Preparación de disoluciones.
- Estudio de algunas reacciones químicas sencillas.

#### **B) Contenidos procedimentales:**

- Adopción de las precauciones necesarias para la prevención de posibles accidentes y realización de una actuación lo más concreta posible en caso de que tengan lugar pequeños accidentes.
- Utilización correcta del material general de laboratorio y realización adecuada de los procesos relativos a la limpieza y conservación del mismo.
- Realización de medidas con una precisión acorde con el aparato utilizado.
- Aplicación de las técnicas específicas a cada uno de los problemas planteados.
- Conocimiento de la influencia medioambiental de los productos químicos.
- Búsqueda, utilización y organización de documentación aportada por los profesores o procedente de otras fuentes.
- Elaboración de esquemas, tablas, informes,... para la recogida, síntesis y transmisión de la información.
- Organización y reparto de tareas en equipo.

#### **C) Contenidos actitudinales:**

- Valoración positiva del orden y la limpieza en relación al trabajo experimental y respecto a las normas de seguridad e higiene en el Laboratorio.

- Sensibilización sobre la importancia de los avances tecnológicos en la mejora de la calidad de vida y desarrollo de actitudes críticas hacia la necesidad de corregir algunos efectos negativos de sus aplicaciones.
- Curiosidad por temas de actualidad científica, interés por resolver problemas, reconocimiento de la importancia de la metodología científica y actitud meticulosa en el trabajo experimental.
- Valoración del trabajo personal y en grupo y tolerancia hacia criterios diferentes de los propios.

**Mínimos exigibles:**

- Utiliza el vocabulario científico con coherencia.
  - Comprende lo que se le pregunta.
  - En los informes de Laboratorio, copia el guión y anota los resultados.
  - Refleja en su cuaderno el trabajo del Laboratorio con orden y corrección.
  - Muestra un grado de autonomía personal, utilizando el material necesario, iniciando los trabajos y participando activamente.
  - Aplica las normas básicas de seguridad e higiene en el Laboratorio.
  - Reconoce y respeta el material de uso más frecuente en el Laboratorio.
  - Utiliza correctamente los aparatos de medida de masas y volúmenes.
  - Prepara disoluciones de una concentración dada.
  - Respeta al profesor y a sus compañeros.
-



# Dibujo técnico para fabricación mecánica

## OBJETIVOS

- Manejo de instrumentos de dibujo técnico manual e informático.
- Dibujar desarrollos de formas simples a partir de sus elementos característicos.
- Conocer las normas de seguridad e higiene en el taller así como sus herramientas.

## ACTIVIDADES

- Conocimiento de geometría plana.
- Proporcionalidad y escalas.
- Desarrollos de cuerpos geométricos.
- Normalización y acotación de planos.
- Vistas de sólidos.
- Normas básicas de seguridad e higiene en el taller.
- Fabricación de piezas en el taller.
- Diseño asistido por ordenador

## INSTRUCCIONES PARA EFECTUAR LA MATRÍCULA DE 3º DE ESO

CURSO 2010-2011

CON ESTAS INSTRUCCIONES PODEMOS EN UNA CLASE DE TUTORÍA REALIZAR UN ENSAYO CUMPLIMENTANDO LA FOTOCOPIA DE MATRÍCULA DEL ANEXO 3.

1. Los alumnos **QUE SE MATRICULAN POR 1ª VEZ** deberán presentar y/o rellenar los siguientes documentos:
  - a) Dos fotocopias del DNI.
  - b) Justificante de promoción expedido por el centro de procedencia o fotocopia del Boletín de Calificaciones donde deberá constar la promoción.
  - c) Tres fotografías recientes tamaño carnet (no valen fotocopias), con nombre, apellidos, y curso, escritos al dorso.
  - d) Rellenar la Instancia y el sobre (EN LETRAS MAYÚSCULAS). En caso de no tener teléfono propio, poner uno de contacto (familiar, vecino, amigo,...)

### **REPETIDORES:**

- a) Poner el número de expediente (lo tenéis en el Boletín de Notas).
  - b) Una fotografía reciente tamaño carnet (no valen fotocopias), con nombre, apellidos, y curso, escritos al dorso.
2. **ELEGIR:** Religión, Historia de las Religiones o Medidas de Atención Educativas
  3. **OPTATIVAS:** Como existe un cupo para las optativas, se deberán poner por **orden de preferencia** TODAS (1ª, 2ª, 3ª...)
    - Cultura clásica
    - Francés 2º Idioma
    - Técnicas Industriales Químicas
    - Canto Coral
    - Dibujo Técnicos para Fabricación mecánica
  4. **TODOS LOS ALUMNOS** deberán abonar un **Seguro Escolar** en la cuenta del Instituto de Educación Secundaria "Fray Pedro de Urbina" número: 0082-5722-46-0601203059 del BANCO DE CASTILLA, C/ Doctor Fleming. (el curso pasado la cantidad fue de 1,12€).
  5. Para que el alumno tenga derecho a plaza, es necesario aportar todos los documentos y datos que se solicitan, dentro del plazo establecido.
  6. Los alumnos que soliciten ser dispensados de realizar todos o algún tipo de ejercicios físicos, en la asignatura de Educación Física, aportarán informe médico (no certificado), indicando la duración de la exención, **junto con solicitud dirigida al Sr. Director del Instituto.**
  7. Deben ponerse las pendientes que se tienen, si no se saben que se preocupen de enterarse antes de hacer la matrícula.
  8. **El sobre de matrícula debidamente cumplimentada se entregará en las oficinas de 9 a 14 horas, en uno de los días que se indiquen.**
  9. **CUALQUIER DUDA SERÁ ATENDIDA EN LA SECRETARIA DE 9 A 14 HORAS.**

SE RECOMIENDA, NO OBSTANTE Y A PESAR DEL ENSAYO LEER BIEN LAS INSTRUCCIONES ANTES DE CUMPLIMENTAR LA MATRÍCULA DE VERDAD, POR SI ACASO PUDIERA SURGIR ALGO NUEVO O DIFERENTE A LO QUE AQUÍ APARECE.

